



Protocol erediensten GKN Ede e.o.

Locatie Amersfoort

Samenvatting t.b.v. de gasten

(versie 1.0)

Dit is een samenvatting van het protocol en dient als informatie voor gasten.
Indien u dit wenst kunt u ook het hele protocol krijgen;
stuur dan een e-mail naar GKNAmersfoort.we@gmail.com.



Basisregels en Regels publieke ruimten

1. Houd anderhalve meter afstand (2 armlengtes).
2. Was vaak uw handen: als u naar binnen en naar buiten gaat, weer thuis komt, na het snuiten van uw neus en na toiletbezoek. Was uw handen goed: 20 seconden, denk aan de bovenkant van de handen en tussen de vingers en duim, en droog goed uw handen.
3. Hoest en nies in de binnenkant van uw elleboog, gebruik papieren zakdoekjes.
4. Schud geen handen.
5. Blijf thuis bij neusverkoudheid, loopneus, niezen, keelpijn, lichte hoest en/of lichte verhoging tot 38 graden. Laat u zo snel mogelijk testen.
6. Bij koorts boven de 38 graden of benauwdheid blijven ook huisgenoten thuis, in ieder geval tot dat het testresultaat bekend is.
7. Vanaf 1 juli 2020 mogen tot 100 personen bij elkaar komen, met in achtneming van alle bovenstaande regels, maar reservering en gezondheidscheck is dan niet nodig. Vanaf 100 mensen mag dat alleen als er wél reservering en een gezondheidscheck plaatsvindt.

Adviezen speciaal voor mensen met een kwetsbare gezondheid (risicogroepen)

Niet iedereen wordt even ziek van het coronavirus. Sommige mensen ontwikkelen nauwelijks klachten, anderen worden zeer ernstig ziek. Voor bepaalde groepen is het wel duidelijk dat zij een groter risico lopen heel ziek te worden of zelfs te overlijden.

Mensen die ouder zijn dan 70 jaar hebben een verhoogd risico om ernstig ziek te worden van het coronavirus. Dit geldt nog sterker voor ouderen die minder zelfredzaam zijn, dan voor vitale ouderen. Ook mensen met een onderliggende aandoening lopen een groter risico. Wees extra voorzichtig en volg de basisregels goed op.

Toiletgebruik

We vragen u van te voren thuis naar het toilet te gaan. Tijdens de dienst kunt u niet naar het toilet, omdat er dan niet gelopen kan/mag worden i.v.m. de 1,5 meter afstand. Als u bij uitzondering tóch naar het toilet moet, wilt u dat dan vóór de dienst doen? En we vragen u uw handen en alles wat u aanraakt in de toiletruimte te desinfecteren voor én na uw toiletbezoek. Tevens kunt u – met een flacon die in het toilet staat – de toiletbril met wc-papier schoonmaken. Ook vragen we u zo weinig mogelijk dingen aan te raken.

Gezondheidsvragen

Het is goed als u – voor dat u naar de kerk gaat – onderstaande gezondheidsvragen thuis voor u zelf beantwoordt. Wanneer u één van deze vragen met 'ja' beantwoordt dient u niet naar de erediensten in De Stuw te komen.

1. Heeft u één of meerdere van de volgende klachten: neusverkoudheid, loopneus, niezen, keelpijn, lichte hoest, benauwdheid en/of koorts?
2. Heeft u het coronavirus (formeel vastgesteld)?
3. Heeft u een huisgenoot/gezinslid met koorts (38+) en/of benauwdheidsklachten?
4. Heeft u een huisgenoot/gezinslid met het coronavirus (formeel vastgesteld) of recent contact gehad terwijl hij/zij nog klachten had?
5. Bent u in thuisisolatie vanwege één van de huisgenoten?

Aan de zaal wordt alleen nog kort gevraagd of u/iedereen gezond is.



Stewards

De kerkenraad heeft zgn. stewards ingesteld. Zij zorgen ervoor dat de regels opgevolgd worden en dat niemand door elkaar gaat lopen of tegen elkaar aan botst. We vragen u de aanwijzingen van de stewards op te volgen. De stewards dragen een herkenbaar hesje.

Vóór de dienst

- Een half uur voor de dienst gaat de kerk open.
- We vragen u op tijd te komen.
- Bij binnenkomst wordt de presentatielijst afgevinkt en wordt kort gevraagd of iedereen gezond is. Bij een gezondheidsbeperking mag u niet naar binnen.
- Bij de ingang desinfecteert u verplicht uw handen.
- Kapstokken worden niet gebruikt, jassen en andere zaken neemt u mee naar binnen en hangt u aan de stoel of legt u eronder.

U gaat als compleet gezin tegelijk de kerkzaal naar binnen. Vanuit het midden worden de rijen gevuld, te beginnen bij de achterste rij. Het eerst gezin in een rij loopt naar het eind van de rij en gaat bij elkaar zitten. Het volgende gezin sluit aan met 3 vrije stoelen ertussen. Zie tekening op pagina 5. De steward geeft aanwijzingen.

Let op! Zorg ervoor dat u niets aanraakt. Verplaats ook geen stoelen, raak de randen van de zitting en leuning zo veel mogelijk niet aan.

Let op! Omdat de rijen op 1,5 meter achter elkaar staan, is er geen ruimte om voor elkaar langs te lopen. Als u eenmaal zit wordt u geacht niet meer te gaan lopen (ook niet tijdens de dienst).

Tijdens de dienst

Helaas kunnen we (nog) niet zingen tijdens de dienst. De opgegeven liederen kunt u als gemeente met gesloten mond mee neurien en in uw hart meezingen. Het is van belang u met gesloten mond mee neuriet, anders is het risico op verspreiding groter.

Na de dienst

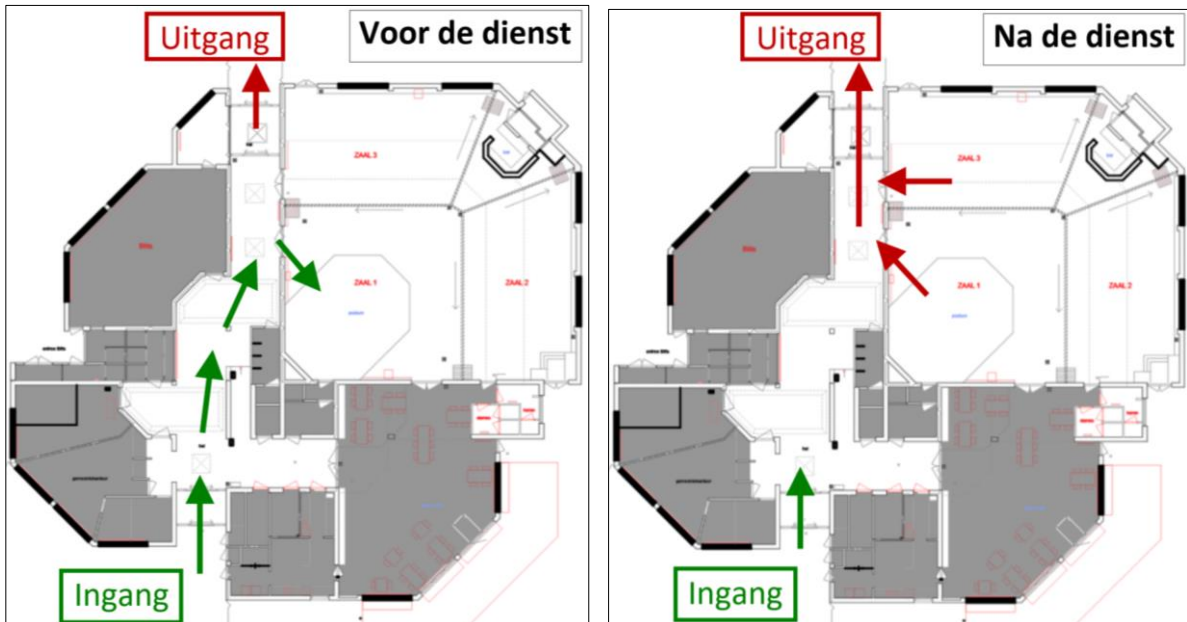
Na de dienst blijft u eerst op uw plek staan. Op aanwijzen van de stewards mag u naar buiten. We gaan per rij naar buiten, te beginnen bij rij 1. Zie de tekening op pagina 5. De volgende rij wacht altijd tot dat de vorige rij helemaal weg is. Per gezin let iedereen er op dat zij tijdens het lopen ook 1,5 meter afstand bewaren ten opzichte van degene die voor hen loopt. De Steward geeft aanwijzingen.

Koffie drinken en napraten

Het is nog niet mogelijk om na de dienst koffie te drinken en/of na te praten. Dit geldt voor binnen en buiten op het "kerkplein". We vragen u voorlopig na de dienst op huis aan te gaan. We vinden het niet prettig en het beperkt ons gemeentelieven, maar samscholing van groepen mensen is nog steeds niet de bedoeling.

Schematisch

Enrichtingsverkeer



Looproute

